



Nieuwsbrief – mei 2024

Dit nummer: Westerveld installeert zonneparken op water. Lokaal eigendom, een uitdaging voor inwoners en bedrijven.

Colofon: De EC/W-Nieuwsbrieven zijn in PDF beschikbaar op de website www.ecwesterveld.nl. Stuur kopij of commentaar naar info@ecwesterveld.nl.

Reageer op onze nieuwsbrief met vragen, opmerkingen of bijdragen.

Ontwikkelingen Energie Coöperatie Westerveld:

De EC/W heeft nog steeds te kampen met een tekort aan bestuursleden. Gelukkig kunnen diverse activiteiten worden gedeeld of overgenomen: -

De EC/W was in 2023 al een samenwerkingsverband aangegaan met 10 energie coöperaties uit vier gemeenten in het A32 gebied onder regie van de Gebiedscoöperatie Zuidwest Drenthe. De focus was op grootschalige zon en wind ontwikkeling in het A32 gebied. Op dit moment is er een toename van activiteit in verband met plannen om twee drijvende zonneparken te ontwikkelen in Westerveld. Daarover meer in deze nieuwsbrief.

Verder zijn diverse energie-initiatieven (coöperatief en wijk) gebundeld op het *Energie Platform Westerveld*, een communicatie en informatie platform.

De coördinatie van de energiecoaches wordt voortgezet door Jacqueline Ketel en Jan Padding, beide ook energiecoach.

Energie en warmtescans – gewijzigde aanvraagprocedure !



Vraag een gratis energiescan aan. Een energiecoach evalueert samen met u het energieverbruik, de woning isolatie en mogelijke besparingen. Ook kijkt hij of een warmtescan zinvol is (25 euro). Voor info kijk op www.ecwesterveld.nl. Aanvragen per e-mail aan Jacqueline Ketel (jketel.ecwcoach@gmail.com).

Westerveld – Grootschalige energie-opwek

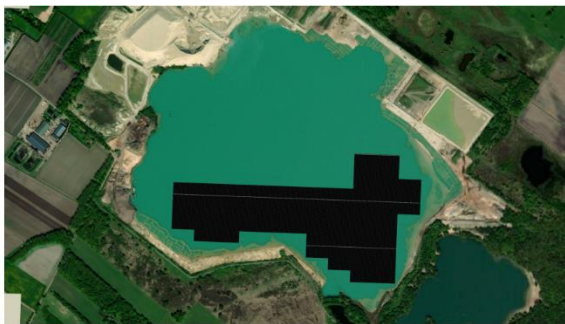
De Paardeweide – drijvend PV park



Op 24 april 2024 werd een informatieavond gehouden voor omwonenden van het voormalige zandwinningsmeer de Paardeweide, nabij de A32. Het ontwikkelbedrijf Novar-VrijopNaam gaf een overzicht van de plannen om een drijvend zonnepark aan te leggen. Het meertje is ca 9 hectaren en de doelstelling is om ca 12 MW aan opwekcapaciteit te realiseren. Dat komt overeen met ongeveer 10,000 MWh elektriciteit per jaar. De geplande start

van productie is 2028. Er is nog een evaluatie met de netbeheerder Enexis gaande over de beste wijze van aansluiten op het net. De gemeente was vertegenwoordigd om vragen over beleid te beantwoorden. Ook de 50% lokaal eigendom van het klimaatplan kwam aan de orde (zie later deze nieuwsbrief). Novar-VrijOpnaam heeft een website opgezet voor het project. Kijk op [Zonneplas Paardeweide | Vrijopnaam \(vrijopnaamzonneparken.nl\)](https://www.vrijopnaamzonneparken.nl)

De Achterplas – drijvend PV-park op de zandwinning-plas Calduran.



Het gaat hier om een grote zandwinningsplas waar een zandwinningsoperatie gaande is door kalkzandsteen fabrikant Calduran. De plannen voor een project zijn al enkele jaren oud. De grens van Smilde (Midden-Drenthe) en Westerveld loopt dwars door de plas en ook door drijvend zonnepark. De energie coöperaties Duurzame Smildes en Westerveld waren van meet-af aan betrokken in discussies met

ontwikkelaar Adamant Renewables en het bedrijf Calduran. Tot voor kort vormde het realiseren van een aansluiting op het net een lastig probleem. Station Beilen is vol en een evaluatie werd gemaakt voor een aansluiting naar Zeyerveen (nabij Assen). Kortgeleden werd duidelijk dat met de netverzwaringprogramma's van Enexis een aansluitingsmogelijkheid bij Dwingeloo tot de mogelijkheden kan behoren. Dit wordt nu verder uitgewerkt. De voorlopige doelstelling is 24 MW opwekcapaciteit (20.000 MWh per jaar) te realiseren, maar dit is nog afhankelijk van de uiteindelijk vaststellen aansluitcapaciteit.

Op 15 en 16 mei 2024 zijn informatieavonden gepland in Smilde en Westerveld – zie de uitnodiging hieronder.

Op de website van de gemeente is een aankondiging opgenomen.

Zie [Infoavond voorgenomen plannen drijvend zonnepark bij Calduran Kalkzandsteen - Gemeente Westerveld](#).

Zie ook [Infoavond voorgenomen plannen drijvend zonnepark bij Calduran Kalkzandsteen - Westerveld \(nieuws.nl\)](#)

.Informatie-avonden over Drijvend Zonnepark op de zandwinningsplas – ‘De Achterplas’ bij Calduran (nabij Het Blauwe Meer).

15 mei 2024 – 19.30 – 21.30 Buurthuis Smilde - Beukenlaan 1 – Smilde

16 mei 2024 – 19.30 – 21.30 Buurthuis OverEntinghe - Entingheweg 13 - Dwingeloo

In het kader van de doelstellingen voor opwek van duurzame energie wordt overwogen een drijvend zonnepark aan te leggen op de Achterplas, waar de producent van kalkzandsteen Calduran zandwinning exploiteert. Overeenkomstig het Klimaatplan zal gekeken worden naar mogelijkheden voor de lokale bevolking om in nader te bepalen wijze deel te nemen in dit project (zgn. lokale participatie).

Ontwikkelaar Adamant Renewables, Calduran en de lokale energie coöperaties nodigen bewoners van Smilde en Westerveld uit voor boven genoemde informatieavonden. De gemeente Westerveld zal aanwezig zijn voor vragen betreffende beleid. U kunt naar de avond komen die u het beste uitkomt ongeacht in welke gemeente u woont.

Voor de planning van koffie en thee, graag even een seintje als u wilt komen: Voor locatie Smilde – ecdurzamesmildes@gmail.com en voor locatie Dwingeloo – info@ecwesterveld.nl.

Bent u geïnteresseerd maar verhinderd dan kunt dat opgeven bij een van deze mail-adressen.



Voorbeeld: Drijvend zonnepark De Mussels.

Plas 19 hectare. Panelen 10 hectare 39.000 panelen (lichtdoorlatend)

15,8 MWp capaciteit. Productie 14.500 MWh/jaar

Gebouwd: Groenleven

Na overname:

51% EC de Mussels (4 EC's)

49% Waterschap WDOD

Klimaatplan en Regionale Energie Strategie

Nederland is verdeeld in 30 energie-regio's. Drenthe is een zo'n energie-regio. Elke energie regio heeft tot taak doelstellingen voor opwek van energie op te stellen waarbij de gemeenten binnen een energie regio hun aandeel in deze doelstellingen formeel vaststellen. Het z.g.n. RES-programma (Zie internet RES-Drenthe).

De gemeente Westerveld heeft tot doelstelling om in 2030 duurzame elektriciteits-opwek te realiseren van 28.000 MWh per jaar. Voor 2050 heeft de gemeente dat geschat op 75.000 MWh per jaar. Vergelijk deze cijfers met het huidige (2022) verbruik dat op ca 55.000 MWh ligt. Daarnaast wordt in Westerveld ca 25,5 mln m³ gas verbruikt, hetgeen overeenkomt met ca 255.000 MWh. Uiteraard zal het gas verbruik voor het grootste deel verdwijnen door verduurzaming van woningen en bedrijven en de overgang naar (hybride) warmtepompen. Mogelijk zal in een resterend klein energieverbruik worden voorzien door groen gas o.a. uit vergisters. Hoe al deze getallen precies gaan lopen in komende jaren zal sterk beïnvloed worden door het tempo van verduurzaming van woningen en bedrijven, het gebruik van warmtepompen en de overstap naar elektrisch rijden.

In 2021 heeft adviesbureau *Het Oversticht* mogelijke geschikte locaties aanbevolen voor zon- en wind projecten. Met een toenemende weerstand in Nederland tegen zon op land bestaat nu de voorkeur om zonneparken te ontwikkelen op water. Dit is in het gemeentelijk beleid bekrachtigd. Het zonnepark De Mussels langs de binnenweg van Lheebroek naar Beilen (Midden-Drenthe) is een voorbeeld van een drijvend zonnepark (plaatje boven).

Lokaal eigendom - 'Lokaal': dat bent u dus, bewoner of ondernemer !

Het klimaatplan en de RES hebben als uitgangspunt genomen dat de opwek van duurzame energie in Nederland voor 50% lokaal eigendom moet zijn. Lokaal eigendom wordt als essentieel gezien voor draagvlak voor de ontwikkeling van duurzame energie in de leefomgeving (zon, wind, groen-gas). Veel gemeenten hebben dit als voorwaarde voor ontwikkelingen verankerd in het beleid. Westerveld gaat uit van een streven naar 50% - 100% lokaal eigendom. De energie coöperaties zijn aangewezen als de organisaties die het lokaal eigendom gestalte moeten geven. Op deze basis zijn er in Nederland al vele wind- en zonprojecten projecten met 50% tot 100% lokaal eigendom ontwikkeld.

Globaal worden twee strategieën gevolgd: In het eerste geval nemen commerciële ontwikkelaars een optie bij de grondeigenaar voor toekomstige opwek ontwikkeling. Op deze wijze kunnen zij zich verzekeren van een project, dat wil zeggen als een vergunning verleend wordt. Vervolgens bieden zij 50% van het project voor lokaal eigendom aan. Als het project doorgaat, dan heeft in dit geval de gemeenschap dus geen keuze van ontwikkelaar. In het tweede geval kan een gemeente in samenwerking met energiecoöperaties een publieke tender uitschrijven waarbij ontwikkelaars of coöperaties een voorstel doen dat op vooraf vastgestelde criteria beoordeeld wordt. Op die manier kan de samenleving invloed uitoefenen op de keuze van een ontwikkelaar en kan een groter aandeel van de projectopbrengsten voor de lokale gemeenschap worden zeker gesteld (o.a. Midden-Drenthe).

Voor de projecten Paardeweide en Zandplas Calduran hebben de commerciële ontwikkelaars Novar/VrijopNaam en respectievelijk Adamant Renewables, zich met grondposities gepositioneerd. In beide gevallen wordt 50% lokaal eigendom aangeboden. Maar.... wat houdt dat in?

Heel globale getallen: De Paardeweide zal een investering van een kleine 10 mln vereisen. Voor Zandmeer Calduran kan dat 20 mln euro zijn. Beide investeringen zijn afhankelijk van de definitieve ontwerpen en capaciteit van verkrijgbare aansluitingen. Dit betekent dat de lokale coöperaties 50% dus 15 mln euro zullen moeten investeren om dit lokaal eigendom te verwerven.

De benodigde fondsen kunnen tot maximaal 80% gefinancierd worden met bankleningen, uitgifte van obligaties via crowdfunding en mogelijk een lening van de gemeente. Voor minimaal 20% zal de financiering moeten bestaan uit eigen vermogen. Dat kunnen aandelen of obligaties zijn die in de gemeenschap worden uitgezet. Het gaat dus om een bedrag van ongeveer 3 mln euro dat door de gemeenschap (Smilde en Westerveld) moet worden opgebracht. Daarbij kunnen coöperaties aandeelhouder zijn, de leningen regelen en deelname certificaten aanbieden aan inwoners van de gemeente. Als coöperaties al in de ontwikkel fase¹ willen meedoen, dan zijn er speciale overbruggingsleningen van de overheid beschikbaar. Dat is nodig omdat commerciële banken in een nog onzekere projectfase niet graag leningen verschaffen.

Lokaal eigendom van 50% betekent dat 50% van de opbrengst (na kosten, rente en aflossing van leningen en belastingen) van projecten naar lokale partijen gaat: de aandeelhouders en lokale obligatiehouders. Doorgaans komen ook aantrekkelijke geldbedragen per jaar beschikbaar voor besteding aan lokale maatschappelijke doeleinden – met name wanneer leningen en obligaties zijn afgelost. Op deze wijze blijft een deel van de winst lokaal beschikbaar en verdwijnen deze niet naar commerciële bedrijven in binnen- of buitenland.

Na verwerven van 50% lokaal eigendom kunnen de commerciële ontwikkelaar en de deelnemende coöperatieve eenheid een project bv vormen, waarin gezamenlijk de directie wordt gevoerd. Als alternatief kunnen de partijen een 'joint venture' vormen; zij binden zich dan aan een gedetailleerde overeenkomst over de bedrijfsvoering. Partijen blijven dan afzonderlijk belasting en BTW plichtig. Één van de partijen kan aangewezen worden bedrijfsvoerder. Partijen nemen gezamenlijk de besluiten.

In principe kunnen partijen afspreken aan wie de elektriciteit wordt verkocht. In het geval van VrijopNaam (Paardeweide) is een constructie bedacht waarbij VrijopNaam panelen verkoopt en leverancier wordt van de paneelhouders (zie website VrijOpNaam (www.vrijopnaam.nl)). Voor het Calduran project kan de stroom voor 50% aan EnergieVanOns worden verkocht, de coöperatieve leverancier van Noord Nederland.

Participatie - Hoe? Wie? Wat?

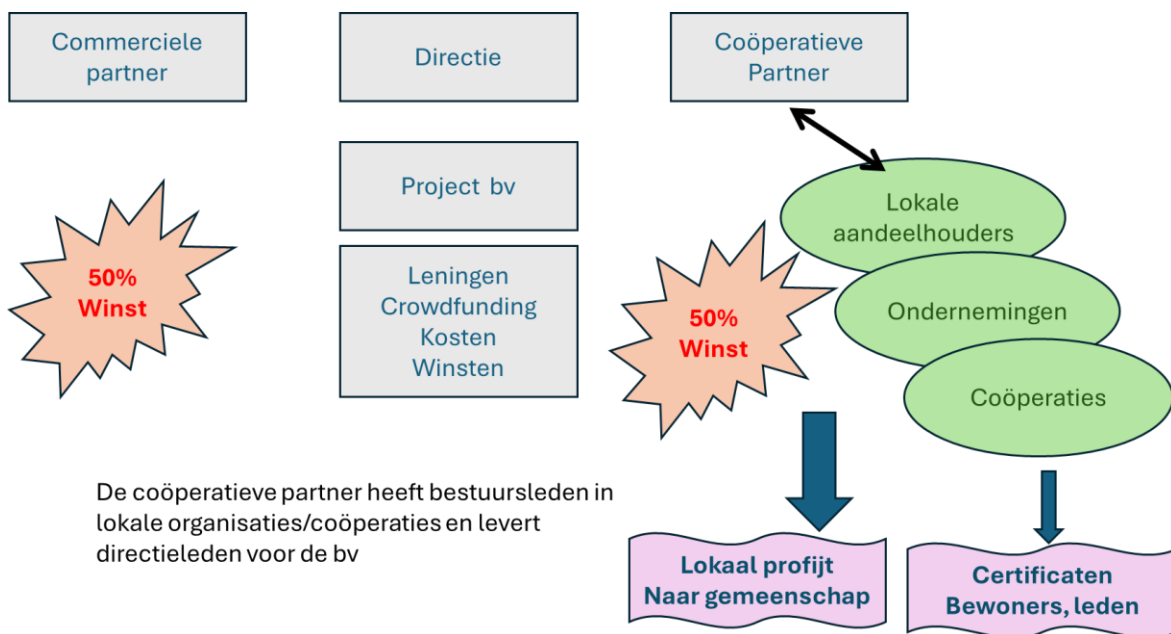
De gemeente Westerveld heeft een kwartiermaker aangesteld die met betrokken coöperatieve groeperingen de mogelijkheden van lokaal eigendom evalueert. Dat betekent geheel niet dat deze groeperingen uiteindelijk het lokale team zijn die de 50% zakelijke partner in de projecten gaan worden. Voor beide projecten zal een entiteit van lokale bewoners en ondernemers gevormd moeten worden die naast de commerciële partijen de directie over de projecten gaan voeren. Uiteraard zal het verband tussen deze entiteit en de lokale corporaties duidelijk geregeld zijn.

¹ De project fasen zijn **Inceptie** (welk project, waar, wie zijn betrokken), **Ontwikkeling** (Voorontwerp, Vergunningen, Aansluitingen, Financieringsopties enz.), **Project uitvoeringsbesluit** (technisch, vergunningen en financieel rond), **Bouwfase** (installatie, aansluitingen, testen en in gebruikstellen), **Exploitatie** (productie, operatie en onderhoud), **Ontmanteling** (buiten gebruikstelling, ontmanteling, afvoer materialen en restauratie van de locatie naar oorspronkelijke functionaliteit).

Duidelijk zal zijn dat er enige bestuurservaring, ondernemerschap en financiële en technische kennis vertegenwoordigd moeten zijn in het lokale team. Maar professionele begeleiding is mogelijk: -

Naar voorbeeld van andere coöperaties kan een professionele adviseur ingeschakeld worden om de lokale partij volledig te coachen vanaf het eerste begin van onderhandeling met de commerciële partijen over organisatie, bestuur, procedures, verkopen van elektriciteit en financiële zaken.

Hieronder een eenvoudig schema van een mogelijk organisatie. Het zal duidelijk zijn dat de lokale organisaties en de coöperatieve partner de doelstelling voor lokaal profijt – geldstroom naar de gemeenschap – in de statuten verankerd dienen te hebben. Ook zal duidelijk zijn dat (lokale) geldschieters zoals aandeelhouders en obligatiehouders perspectief op redelijke dividend en rentevergoedingen geboden dienen te worden.



Heeft u als bewoner of ondernemer belangstelling om een rol te spelen bij deze projecten laat dat weten! Info@ecwesterveld.nl – wij brengen u in contact met coördinatoren en coöperaties.

Bezoek ook de boven aangekondigde informatie-avonden in Smilde of Dwingeloo.

----- Deze nieuwsbrief werd samengesteld door Evert Blomsma. E-mail evert.blomsma@ecwesterveld.nl of evert.blomsma@planet.nl. Gsm 06 51193854 -----